

THERMO ALLIANCE



Інструкція з монтажу
та експлуатації

**Сигналізатор
задимлення з Wi-Fi**

thermoalliance.com.ua

ОПИС ПРОДУКТУ

Сигналізатор задимлення з Wi-Fi використовується для виявлення пожежі, яка може статися або сталася. Це мікро-інновація, заснована на традиційній технології датчиків диму, яка працює зі сторонньою хмарною платформою. Увага хмарної системи зосереджена на «ранньому попередженні», щоб люди мали можливість більше уваги приділяти своїй власній безпеці. Концентрація диму визначається на основі принципу заломлення димом інфрачервоного світла. Дим заломлює інфрачервоне світло, що випромінюється транслятором. Коли інтенсивність інфрачервоного світла, яке прийняте приймачем, досягає встановленого порогового значення то сигналізатор задимлення видає сигнал-попередження про задимлення. Сигналізатор задимлення забезпечує звукову та світлову сигналізацію, а також передає сигнал про можливу пожежу через мережу інтернет з використанням Wi-Fi з'єднання.

МІСЦЕ ЗАСТОСУВАННЯ

Сигналізатор задимлення може бути застосований у житлових будинках, торгових центрах, складських приміщеннях, ресторанах, бібліотеках, навчальних закладах, лікарнях тощо. Передбачена можливість корегування порогового значення спрацьовування димової сигналізації в залежності від температури, вологості і швидкості вітру, щоб відповідати вимогам попереджувальної сигналізації для визначеного місця встановлення датчика.

ОПИС ФУНКЦІЙ

1. Кнопка тестування і вимкнення звуку вручну.
2. Підтримка локальних сигналів тривоги і сигналів тривоги через хмарну передачу локальної мережі Wi-Fi.
3. Щоденне самотестування, діагностика заряду батареї.
4. Вбудовані світлодіоди які показують стан тривоги, стан пристрою і стан мережі.
5. Підтримка методів налаштування мережі в режимі Smart Link і AP (Access Point).
6. Живлення від акумулятора, довгострокова підтримка з низьким енергоспоживанням.

ТЕХНІЧНІ ХАРАКТЕРИСТИКИ

- Живлення: 2 батарейки AAA.
- Споживана потужність: струм сигналу тривоги ≤ 300 мА, струм у режимі очікування ≤ 30 мкА.
- Параметри мережі: Wi-Fi 2.4G – 802.11 a/b/g/n.
- Індикація аварійної сигналізації: червоні рухомі вогні.
- Рівень звуку: ≥ 85 дБ/3 м.
- Діапазон моніторингу: 30 квадратних метрів.
- Робоча температура: -10 °C ~ $+50$ °C.
- Робоча вологість: 10% ~ 95% відносної вологості.

ВСТАНОВЛЕННЯ ТА ВИПРОБУВАННЯ

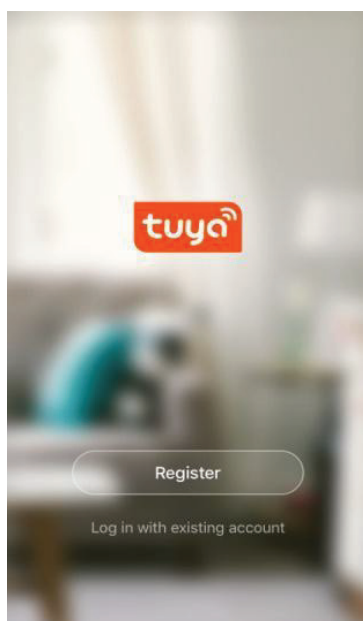
1. Виберіть відповідне місце, щоб закріпити підставку сигналізатора гвинтами. Переважне центр стелі зони виявлення.
2. Вставте батарейки всередину сигналізатора, натисніть кнопку тестування, світлоіндикація загориться, а потім згасне.
 - Натисніть кнопку налаштування Wi-Fi і утримуйте її протягом 5 секунд, індикатор режиму очікування пристрою буде швидко блимати, так він демонструє, що пристрій під'єднаний до локальної мережі Wi-Fi;
 - Згасання індикатора режиму очікування пристрою свідчатиме, що пристрій успішно під'єднаний до мережевої хмарної платформи.
3. У режимі очікування індикатор пристрою блимає один раз кожні 20 секунд.
4. Утримуйте натиснутою кнопку тестування більше 3 секунд, пристрій звуковим і світловим сигналом сповістить тривогу, а також відправить тривожне повідомлення на хмарну платформу. Мобільний додаток також відобразить результат самотестування.
 - У стані тривоги натисніть кнопку вимкнення звуку, звук аварії зникне, мобільний додаток також проінформує користувачів про те, що сигнал тривоги вимкнений.
5. Для тестування спрацьовування приладу дим можна направити прямо в сигналізатор. При виникненні тривоги світлодіодний індикатор буде швидко блимати, звукова сигналізація увімкниться і буде відправлено сигнал користувачеві через Wi-Fi.
 - Натисніть кнопку вимкнення звуку, щоб вимкнути сигнал тривоги.
6. Відстань від сигналізатора до стіни має бути не менше 0,5 м.
7. В межах 0,5 м навколо сигналізатора не має бути перешкод.
8. Відстань до виходу повітря з кондиціонера має бути не менше 1,5 метра, а відстань від стельового отвору подачі повітря має бути не менше ніж 0,5 метра.

ЗАПОБІЖНІ ЗАХОДИ

1. Сигналізатор не підходить для використання у середовищі з дуже холодною або гарячою температурою повітря, з високими швидкостями вітру і пилу (див. розділ «Характеристики»);
2. Для запобігання забрудненню пилом сигналізатора його необхідно очищати не менше одного разу кожні 6 місяців;
3. Якщо рівень заряду батареї низький, то світлодіодний індикатор сигналізатора буде блимати кожні 4 секунди, так він інформує користувача про необхідність заміни батареї.

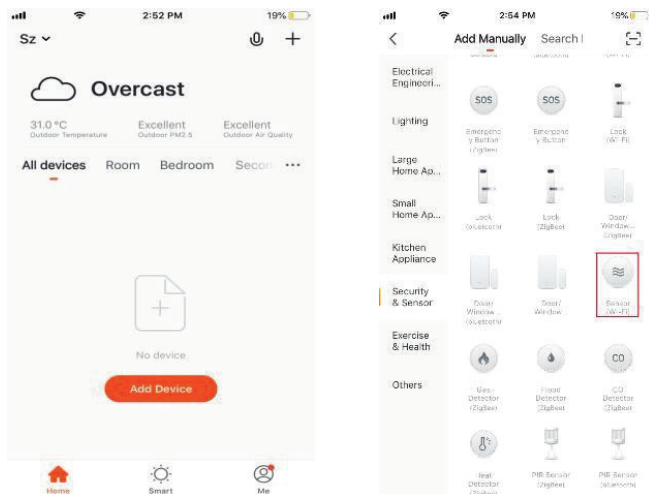
ЯК КОРИСТУВАТИСЯ ДОДАТКОМ SMART LIFE

1. Завантажте додаток Smart Life.
Знайдіть Smart Life у магазині додатків, щоб завантажити і встановити додаток.
2. Реєстрація.
Увійдіть у додаток і зареєструйте обліковий запис відповідно до вказівок.

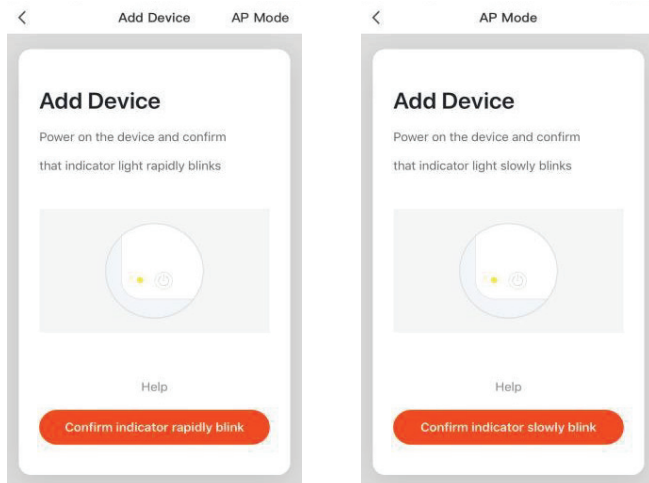


3. Додавання або видалення пристроїв.

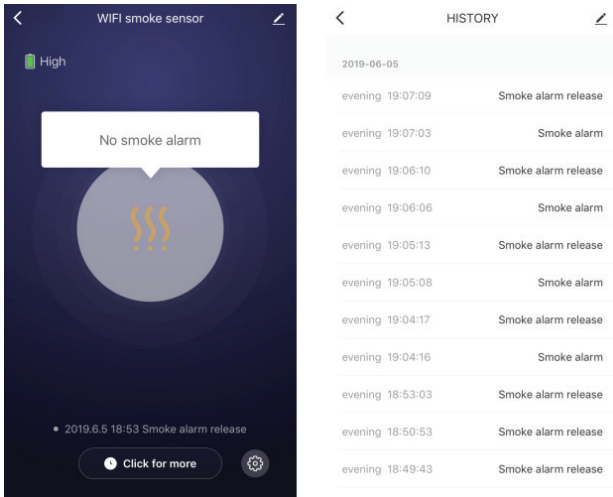
Натисніть на додаток і увійдіть, натисніть Додати пристрій → Датчик безпеки → Датчик (Wi-Fi).



Встановіть акумулятор, щоб увімкнути живлення, натисніть кнопку на боковій панелі пристрою і утримуйте її протягом 5 секунд, щоб увійти в стан конфігурації Wi-Fi (червоний індикатор режиму очікування швидко блимає, це означає, що пристрій знаходиться в режимі налаштування Smart Link (якщо індикатор повільно блимає, це означає, що він знаходиться в режимі налаштування точки доступу). В інтерфейсі додатка є два режими відображення, які можна перемикати між собою перед початком налаштування, як показано нижче:



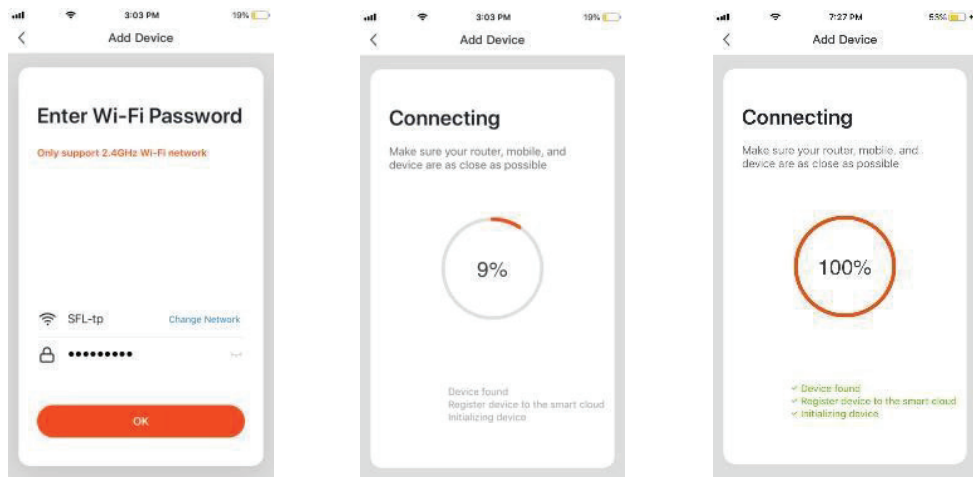
Введіть SSID (назву вашої бездротової мережі Wi-Fi) і пароль Wi-Fi відповідно підказці у додатку і запустіть з'єднання. Зачекайте 60 секунд, щоб завершити налаштування мережі пристрою і його під'єднання до хмарного сервера Tuуа, синхронізацію з додатком. Перехід до інтерфейсу управління і моніторингу додатку відбудеться безпосередньо тоді, коли пристрій буде повністю додано. Ви можете змінити ім'я пристрою або поділитися доступом до пристрою з іншими людьми через додаток. Через інтерфейс роботи пристрою може перевіряти його стан, сигнал аварії, вимкнення і спрацьовування сигналу тощо, перевіряти записи історії та інші параметри налаштування.



ЗАУВАЖЕННЯ Переконайтеся, що пристрій і додаток працюють в одній і тій самій мережі Wi-Fi. Це потрібно для того, щоб переконатися, що це дійсно ваш пристрій, встановлений в режимі SMART LINK або AP, і інформація про пристрій, розпізнана додатком, дійсна. Якщо режим SMART LINK не працює через стан мережі Wi-Fi, використовуйте режим AP для налаштування пристрою і додатки.

РЕЖИМ SMART LINK

Після налаштування режиму SMART LINK, слід переконатися, що Wi-Fi нормально під'єднаний до Інтернету, а потім переконатися, що додаток і пристрій працюють у одній мережі Wi-Fi. Введіть SSID (назву вашої бездротової мережі Wi-Fi) і пароль для під'єднання пристроїв до хмарного сервера для виконання налаштувань. Якщо необхідно використовувати іншу мережу Wi-Fi, виберіть пункт меню «Змінити мережу» у додатку.

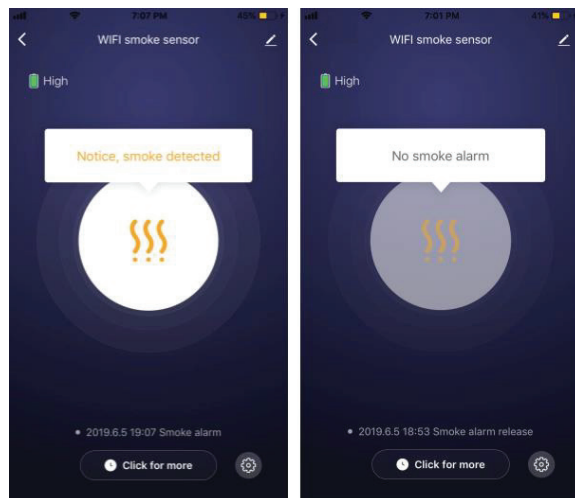


РЕЖИМ AP (ACCESS POINT – ТОЧКА ДОСТУПУ)

При налаштуванні в режимі AP переконайтеся, що Wi-Fi нормально під'єднаний до Інтернету, а потім переконайтеся, що додаток і пристрій працюють у одній мережі Wi-Fi. Введіть SSID і пароль для запуску додатку (на мобільному пристрої або планшеті), виконайте під'єднання до мережі Wi-Fi «SmartLife-xxxx» у режимі AP (виберіть у списку мереж Wi-Fi), перейдіть у додаток після успішного під'єднання. Налаштування автоматично завершиться.

СИГНАЛІЗАЦІЯ ПРО ВИЯВЛЕННЯ ДИМУ

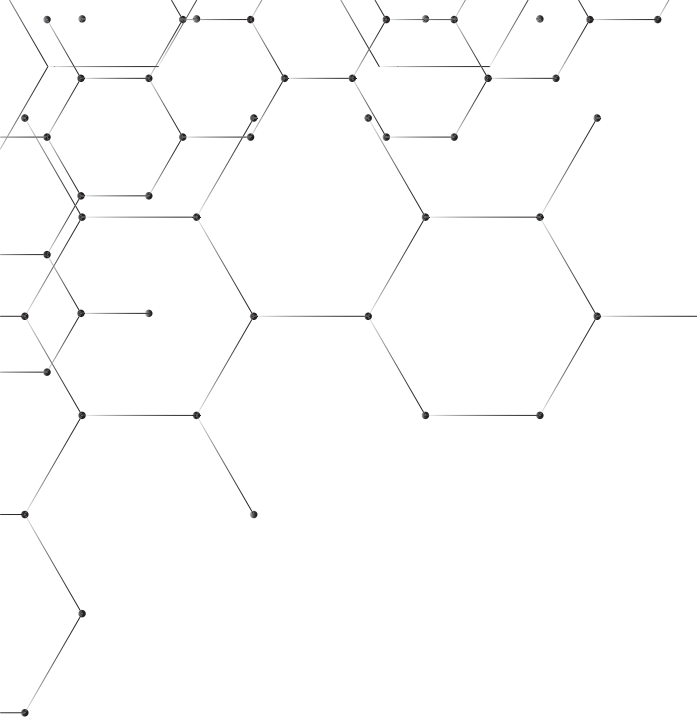
Як тільки пристрій виявляє, що концентрація диму досягла порогового рівня, червоний світлодіод починає швидко блимати, сирена видає звуковий сигнал та відображається різний стан у залежності від ситуації. Дані про тривогу будуть передані на хмарний сервер і до додатку. У інтерфейсі додатка це виглядає так:



ІНШІ ОПЕРАЦІЇ

Перелік можливих операцій у додатку для керування та відображення стану пристрою (зверніть увагу, можливе оновлення додатку та дизайну пристрою).

Стан	Індикація LED	Звуковий сигнал
Нормальна робота	Світлодіодний індикатор при натисканні кнопки буде блимати кожні 20 секунд	Відсутній
Режим тестування	Червоний світлодіод швидко блимає	Короткі звукові сигнали
Аварія	Червоний світлодіод швидко блимає	Короткі звукові сигнали
Режим очікування	Світлодіодний індикатор при натисканні кнопки буде блимати кожні 20 секунд	Відсутній
Низький заряд батареї	Світлодіодний індикатор при натисканні кнопки буде блимати кожні 20 секунд	Один звуковий сигнал кожні 20 секунд
Несправність	Світлодіодний індикатор при натисканні кнопки буде блимати кожні 5 секунд	Довгий сигнал



THERMO
ALLIANCE

ЄДИНИЙ CALL-ЦЕНТР:

0-800-212-008

+380 (97) 917-94-94

+380 (95) 917-94-94

+380 (93) 917-94-94

SANDI+
SERVICE

0-800-210-247

thermoalliance.com.ua